

EL PAÍS SEMANAL



THE FANTASY Jaime Hayón

Rara avis en el universo del diseño, la portentosa imaginación de Jaime Hayón es solo comparable a su extraordinaria destreza para el dibujo. El exhaustivo libro recientemente publicado por Gestalten (*Jaime Hayón Works*) es una buena prueba de ambas cosas, al igual que su nueva colección *The Fantasy*, de Lladró. Fusión de los temas característicos de la firma (el amor, la infancia, la familia, el circo) y elementos de su propio universo personal, como la figura del cactus, los *toys* japoneses o el *Green chicken* (un gallo-balancín de color verde), las piezas destilan fantasía, magia y sentido del humor. Mención especial merece *Conversation Vase*, gran jarrón de exquisita porcelana, una de cuyas variaciones, convertida en pieza única, se subastó recientemente en Christie's.



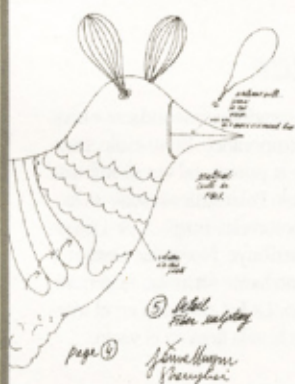
FRONTERA IMPRECISA ENTRE DISEÑO Y ARTE

Estrella emergente en el panorama internacional, su carrera se ha desarrollado entre Los Ángeles, París, Hong Kong y Treviso (Italia), donde trabajó en Fabrice, el centro creativo apadrinado por Luciano Benetton. Creador multifacético, dibujante y escultor, su obra difumina las fronteras entre diseño y arte. Su estudio barcelonés realiza trabajos para Metalarte, ArtQuitect, Coca-Cola, Fontvella, Benetton, The New Yorker, Adidas, Lladró, Favorita...



jaime hayón

Exuberante. Cactus (desde 500 €), *The Rocking Chicken Ride* (575 €) y el jarrón de gran tamaño *Conversation Vase* (2.550 €) forman parte de la colección *The Fantasy*, de Lladró, que fusiona los temas característicos de esta firma de porcelana y la exuberante imaginación de Jaime Hayón.





LLADRÓ WORKSHOP

HUBUNG 094



EN LLADRÓ SIEMPRE HAN APOSTADO POR EL DISEÑO Y LA CREATIVIDAD, CUENTAN CON UN EQUIPO CREATIVO PROPIO MUY POTENTE, JOVENES DISEÑADORES Y ESCULTORES QUE ESTÁN DESARROLLANDO PROPUESTAS MUY INTERESANTES. PERO ÚLTIMAMENTE APUESTAN TAMBIÉN POR EL TRABAJO DE DISEÑADORES EXTERNOS. EN EL AÑO 2005 PUSIERON EN MARCHA EL PROYECTO RE-CYCLOS CON EL QUE BUSCAN PROYECTAR UNA NUEVA MIRADA SOBRE FIGURAS LLADRÓ YA EXISTENTES. CULDESAC, BODO SPERLEIN O COMMITTEE FUERON ALGUNOS DE LOS DISEÑADORES QUE TRABAJARON CON ELLOS. EN ESE MISMO AÑO SE INICIÓ LA RELACIÓN CON JAIME HAYON, EL ACTUAL ASESOR ARTÍSTICO DE LA MARCA. CON JAIME LANZARON EL PASADO AÑO LA COLECCIÓN FANTASY QUE HA SIDO EL SÚMMUM DE LA MODERNIDAD.

Texto: JAVIER ABÍO Coordinación: PEDRO MONZÓ

Hablando con diseñadores sobre Lladró siempre te encuentras con la dicotomía de si las piezas de sus colecciones clásicas son interesantes estéticamente o no, si aguantan el paso del tiempo. Nosotros creemos que sí, por eso desde Neo2 hemos organizado un workshop virtual, hemos escogido cuatro de los mejores estudios creativos del mundo para que nos den su visión particular de algunas piezas clásicas de Lladró. Contactamos con cuatro de los estudios de diseño gráfico que más nos gustan y les propusimos que, en un tiempo record, eligieran una pieza de las colecciones clásicas de Lladró y crearan una imagen con ella. Al primer lugar que viajamos fue a Nueva York y allí directamente al estudio **FromKeetra** que dirige Keetra Dean Dixon. Ella es una joven diseñadora que se define como diseñadora y artista, su trabajo atrae a gigantes como Nike, Coca Cola, The New York Times o Sony. Sus creaciones son multidisciplinares y tienen una fuerte influencia del surrealismo y lo absurdo. En sus obras utiliza todo tipo de técnicas de una forma exquisita. El collage, la fotografía, la tipografía o la ilustración son algunos de sus ingredientes habituales. El trabajo de Keetra se podrá ver en una expo el próximo mes de noviembre en la galería

Kessel Kramer de Londres. El segundo invitado es el jovencísimo diseñador francés **Pierre Vanni**, que montó su estudio en Toulouse pero que recientemente se ha mudado a París. Ha trabajado con el Centro Pompidou de París, para Nike o para el New York Times Style Magazine. Su regla de oro es "en el opaco mundo digital en el que vivimos las cosas no pasan por lo que son, sino por lo que parecen". En su visión de la pieza *Escena de Kioto* ha aplicado un elemento recurrente en gran parte de su trabajo: los polígonos construidos a mano pero generados con un software para niños. Una imagen digital high-tech en una forma táctil de low-tech. Nuestro tercer invitado es el equipo londinense **Oscar & Ewan**. Estudio creado en 2007 por un sueco, Oscar, y un escocés, Ewan. Ellos exploran diferentes áreas del diseño, desde la portada de un libro, hasta la industria musical, el diseño de mobiliario e instalaciones de arte. Para ellos la aproximación a un tema que no conocen hace que el proceso de creación sea más interesante. Por último invitamos a este experimento al reconocido diseñador japonés **Kenjiro Harigai** que fundó en 2003 el estudio Adapter. Desde entonces ha estado inmerso en proyectos que han ido desde la gráfica, el diseño editorial, la

dirección web o la publicidad televisiva hasta la dirección musical para videos. Tiene una gran cantidad de trabajo para la industria musical donde la dirección de arte se ha convertido en uno de sus puntos fuertes. Harigai tiene una visión poderosamente gráfica que aplica a todos sus trabajos. Practica un abanico de estilos que van desde la estética punk hasta el 3D, pero eso sí, siempre alejado del look minimal. En 2007 creó la compañía Answr que está compuesta por un equipo multidisciplinar. Dirección de arte, branding, cine y multimedia son algunos de los campos en los que se mueve. Lo que puedes ver en las siguientes páginas es el resultado de este workshop express.



1/ Kenjiro Harigai <www.kenjiroharigai.com>
2/ Oscar & Ewan <www.oscarandewan.co.uk>
3/ Keetra Dean Dixon <www.fromkeetra.com>
4/ Pierre Vanni <www.pierre-vanni.com>



EL PAÍS, lunes 29 de diciembre de 2008

vida & artes **33**

| talentos | diseño | moda | **estilos** | gastronomía |

tendencias

Las extrañas jornadas de 2008

Repaso a las más radicales novedades en música, moda, arte y arquitectura

XAVI SANCHO
Barcelona

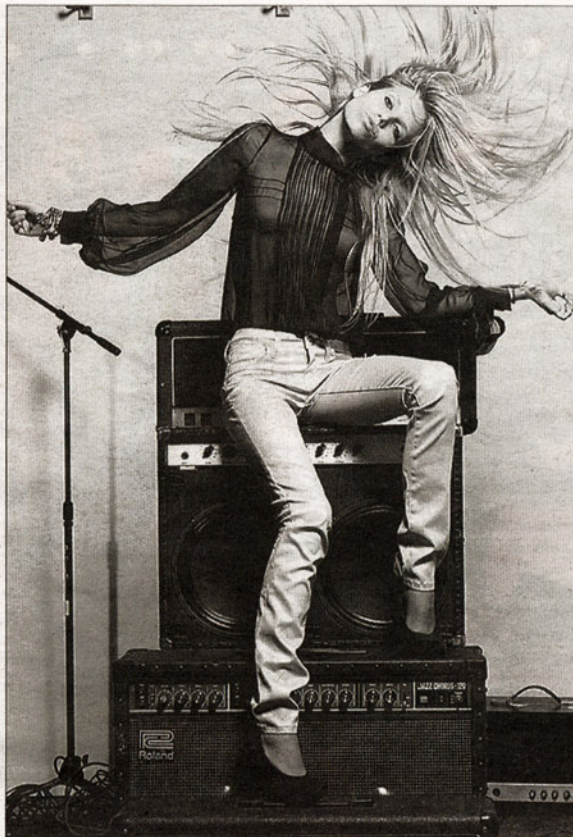
Un año de extremos. Del ecodiseño al gigantismo insostenible de Dubai. De la nueva música pop con aires africanos y festivos al nuevo *folk* que viste de leñador y mira hacia la psicodelia más introspectiva. El popular cuadro tartán y el sueño de la moda gitana junto a las colecciones de famosos y los últimos destellos de la cultura *bling*. Era un año de transición que se partió dramáticamente con el súbito advenimiento de la primera gran crisis económica de la sociedad de la información.

» **Moda.** El año en que el cuadro tartán se hizo finalmente moda, el *look* gitano y todo lo procedente del este de Europa se manifestó como algo muy parecido al futuro y las siluetas se ampliaron, las grandes triunfadoras entre tanta confusión fueron, como es menester, las celebridades. Desde las gafas de Sarah Palin al controvertido vestido rojo de Michelle Obama, pasando, claro, por las colecciones con nombre de famoso,

el verdadero *hit* del año. Desde Lindsay Lohan a Kate Moss, Theodora Richards o Sofia Coppola, cualquier famosa o hija de famoso se adosó a alguna marca para facilitar a sus *fans* la cada vez más molesta tarea de vestirse como ellas. España vio cómo Tiffany's, Marc Jacobs, Miu Miu o Hugo Boss abrían establecimientos.

» **Música.** Marcando la transición entre la fiesta del *revival* ochenteno, el del *postpunk* y la muerte del *fashion rock and roll* hacia una nueva realidad mucho más individualista, aislada y extrema, en 2008 se dio por finiquitada la década alegre. Mientras, entre esos árboles que no dejan ver el bosque surgieron figuras como Bon Iver o Fleet Foxes, postulando el ardidismo psicodélico y *folk* como nueva realidad naturalista e introspectiva.

» **Arquitectura.** Mientras los grandes arquitectos trataban de utilizar Nueva York y los encargos de los famosos para volcarse hacia propuestas más personales y menos dadas al gigantismo, Libeskind triunfaba con su To-



A la izquierda, Theodora Richards, hija del *stone* Keith, con unos vaqueros diseñados por ella. Arriba, jarrón *Conversation* vase, de Jaime Hayón para Lladró.

» **Arte y diseño.** El diseño vino marcado por el púrpura y el gris, y por el avasallador influjo del lujo. Jaime Hayón, con sus trabajos para Camper o Lladró, se convirtió en el más exitoso y ubicuo creador nacional y Astrid Stavro se merendó los premios Laus confirmando la progresión de una creadora que no parece tener techo. Algo que tampoco conoce Liz McGrath, triunfadora de la feria de arte Scope y cabeza visible de la popularización del pop surrealista y la *lowbrow culture*.

rrre Verde, ejemplo de una nueva aproximación al concepto edificio eco, y Kazumo Sejima lideraba el camino que conduce a la extrema sencillez. Las buenas in-

tenciones no pudieron con el rey mediático de 2008: Dubai. Otra vez, fue el año de sus hoteles de lujo, sus acuarios y sus islas artificiales.

buscador AD



Devilrobots, japoneses, traviesos y tóxicos, y Tim Biskup, colorista, gráfico y popular, firman con Jaime Hayón los seis art-toys de porcelana de *The Guest* by Lladró Atelier (dos cada uno), en tamaño pequeño (500€) y grande (1.800€, edición de 250 unidades).

*The Guest - Lladró*

¡HOLA, MUÑECO!

UNA FIGURA DE PORCELANA TUNEADA POR ARTISTAS PUNTEROS DE LA CULTURA ART-TOY JAPONESA. ES *THE GUEST*, UN GIRO ROMPEDOR DE HAYÓN PARA LLADRÓ.

Un ejército de muñecos de porcelana, llenos de lunares, gráficas, con cuernos y hasta con una calavera en la camiseta, invaden las mesas de las pintoras artesanas de Lladró, en Tavernes Blanques. Ha llegado Jaime Hayón, asesor artístico de la manufactura valenciana, y presenta su nueva pieza: la serie *The Guest*, un carismático personaje, ni niño ni adulto diseñado por Hayón, y que ha ofrecido a artistas punteros de California (Tim Biskup) y de Tokio (*Devilrobots*) para que lo decoren. "Yo viví la fiebre de los art-toys japoneses hace 15 años. Estaba en Hong Kong y vi las colas en las tiendas para comprarlos. Hasta yo mismo hice alguno de aquellos muñecos de plástico. Ahora he querido trabajar con los pioneros de ese mundo y lanzarles un reto: hacerlos en porcelana y con el oficio de aquí. El resultado es una figura contemporánea, un Lladró del siglo XXI, lo más innovador que se ha hecho en porcelana manual", dice Jaime. "Nos enseña que la tradición se puede llevar en otra dirección y abre nuevas vías a los artesanos. Los diseñadores tenemos la responsabilidad de conservar técnicas y oficios que desaparecen, y Lladró tiene el coraje de dejarnos hacer, siempre respetando su ADN". ■ ENRIC PASTOR. FOTOS: JAVIER FERRER VIDAL. www.lladro.com/porcelain/guest

buscador **AD***Toda la actualidad déco en un solo lugar. Las últimas novedades para estar al día.*

El jarrón MODERNO

REALIZACIÓN: SEBASTIAN SERGEANT · FOTO: MARK G. PETERS

En terracota, cerámica o biscuit, moldeados a mano por *artesanos-terribles* o pensados por diseñadores de vanguardia. Es el jarrón en versión moderna, para centros de mesa, aparadores y chimeneas. Desde la izda., jarrón de cerámica de la serie 300 (160€) de Joan y Javier Mañosa para *Apparatu*; cactus (45€, pequeño, y 110€, grande) de Jean Dange, y en primer plano, con forma de pólipos marinos (95€) de Fabienne Jouvin, todos hechos a mano en terracota con glaseado blanco, en *Objeto de Deseo*; sobre la peana, jarrón Coral en biscuit de Ted Muehling para *Nymphenburg* (1.049€), en *Arkitektura*; y Tapiz de flores en porcelana (1.200€) de la colección *Re-Cyclos* by Bodo Sperlein de *Lladró*. Fondo de escayola con moldes de col romanescu. ✱



DECORACIÓN

Porcelana del siglo XXI

Jaime Hayon y Lladró presentan las porcelanas del futuro. Son un híbrido entre las decorativas clásicas y los 'art toys'.

POR CRISTINA ZARZA

"LO QUE MÁS ME gusta no es innovar, sino usar una técnica clásica para crear un arte nuevo". Así describe el diseñador Jaime Hayon (Madrid, 4 de septiembre de 1974) el objetivo de su último proyecto para Lladró: *The Guest*, presentado hace unos días en la Feria Maison & Object de París. Se trata de un curioso personaje, un híbrido entre el objeto decorativo de toda la vida y los modernos *art toys*, con el que la firma de porcelana artística

"pretende dar continuidad a la empresa, poniendo rumbo hacia el futuro", según las palabras de su presidenta, Rosa Lladró. Hayon, considerado por la revista *Times* uno de los 100 creadores más relevantes de nuestro tiempo, invita con esta idea a artistas de todo el mundo a dar un toque distinto a esta original figura diseñada por él, que parte en sus inicios con seis modelos, y que pretende ofrecer más ejemplares.

La base del muñeco es siempre la misma. Cada diseñador ha creado una pieza grande y otra pequeña con un dibujo diferente. Hay dos ideadas por el propio Hayon, en tonos amarillos y negros, de líneas más suaves. Otras dos que surgieron de la mente del norteamericano Tim Biskup (Santa Mónica, 1967), con una estética más realista. Y las dos últimas, realizadas en el estudio japonés Devilrobots (creado en Tokio en 1997) por cinco especialistas en ilustraciones y gráficos en movimiento, que le han dado a las figuras un toque travieso y hechuras de robot.

NUEVAS IDEAS. El modelo grande (52 x 19 cm) cuesta 1.800 € y es una serie limitada de 250 piezas. La versión pequeña (30,5 x 11,5 cm) cuesta 500 €. Están hechos a mano en los talleres que Lladró tiene en la Ciudad de la Porcelana (Valencia), por el equipo técnico de decoradores de la firma, en estrecha colaboración con Hayon, Biskup y Devilrobots. Con ese espíritu nació Lladró Atelier, como laboratorio de experimentación que da cabida a la creatividad de artistas externos de la empresa que aporten nuevas ideas en el mundo de la porcelana. El diseñador madrileño asegura que "la fuerza del proyecto ha consistido en tener la valentía de contar con estos diseñadores y hacer una pieza tradicional con gráficos modernos, demostrando que la porcelana clásica puede llegar a ser muy innovadora".

La puesta en marcha de esta idea ha durado más de dos años. "Es muy complejo porque crear un objeto Lladró es casi como construir una escena de cine. Hay que leer el gesto escultórico para entender lo que cada figura significa", explica el creador. Aunque su público es aún reducido y está formado básicamente por coleccionistas, *The Guest* tiene el reto de abrir nuevos mercados y acercarse cada vez a más idólatras del buen arte.



Jaime Hayon.

DISEÑOS. A la izq, *The First Guest*, creado por Jaime Hayon. A la dcha, *The Fifth Guest*, de Tim Biskup. Cuestan 1.800 € cada uno.

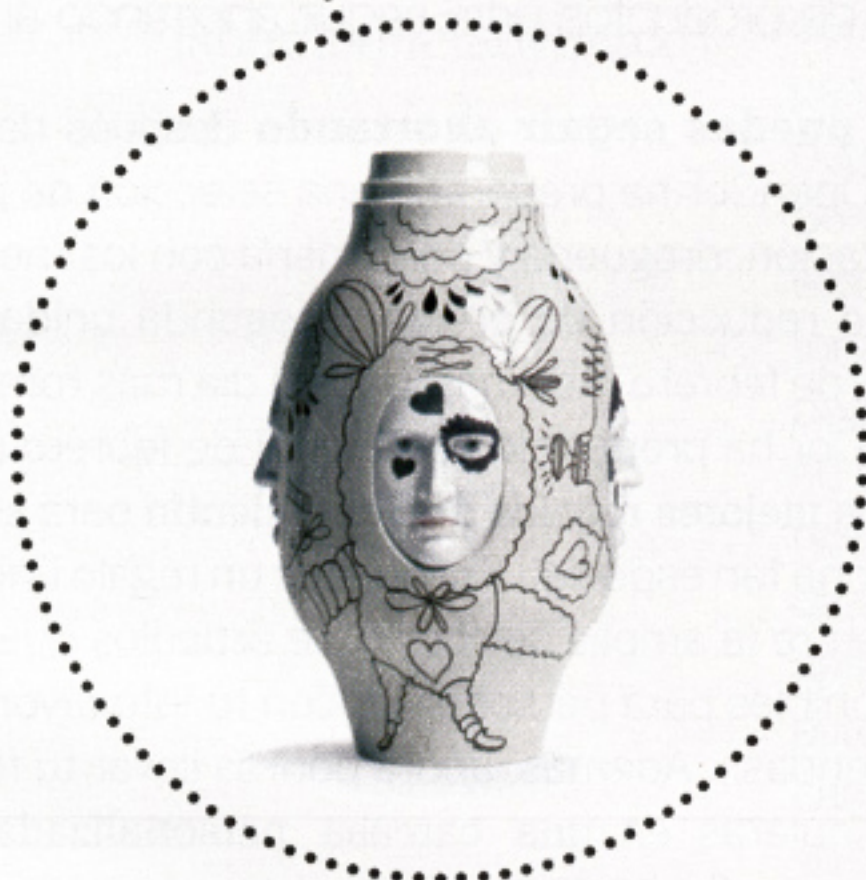


MÁS INFORMACIÓN:
WWW.HAYONESTUDIO.COM

ART DECO

Un apartamento en Palermo, Buenos Aires,
cobra vida gracias a las piezas de artistas locales
consagrados y jóvenes promesas.

Texto y fotos: *Luis Ridao*



De izq. a dcha. y de arriba abajo:
Cactus (400 €), de The Fantasy
Collection by Jaime Hayón para
Lladró. Figura *The Second Guest*,
diseño de Jaime Hayón para
Lladró. *Shell* (171,95 €), diseño de
Patrick Norguet para **Vista Alegre**.
Conversation Vase (2.000 €), de
The Fantasy Collection by Jaime
Hayón para **Lladró**.

En la página siguiente.: En la
zona de trabajo destacan las
obras de arte, como una pequeña
escultura (sobre la mesa), de
Martín Di Girolamo, o una
colección de cerámicas
(en la estantería) y pareja de
banquetas, de **Aire del Sur**.

INTIMÍSIMO

ROSA LLADRÓ

CREDENCIALES: NACIÓ EN VALENCIA EL 25 DE ENERO DE 1962. ESTUDIÓ BELLAS ARTES Y CON SÓLO 22 AÑOS COMENZÓ A TRABAJAR EN LA EMPRESA FAMILIAR, DE LA QUE ES HOY DÍA PRESIDENTA. EMPEZÓ COMO APRENDIZ, PERO ALLÍ SE HA EMPAPADO DE TODO LO QUE SABE SOBRE FINANZAS. TRABAJA MANO A MANO CON SU HERMANA ÁNGELES, CON LA QUE VIAJA MUCHO, Y LE APASIONA SU LABOR POR SU PARTE ARTÍSTICA, PERO TAMBIÉN PORQUE ES UN ESTILO DE VIDA Y SUPONE UN COMPENDIO DE DISCIPLINAS. VIVE EN PLENO CENTRO DE VALENCIA Y TIENE DOS HIJOS: JUAN (26 AÑOS) Y ROSA (23).



POR CRISTINA ZARZA

PROFESIÓN. Suelo decir que soy empresaria. Además me parece un orgullo y ojalá hubiera más empresarios y más gente joven que aspirase a serlo.

UN PLACER CONFESABLE. Saborear un buen vino. Ahora en Valencia hacen caldos muy buenos. Y también probar los productos típicos de los sitios a los que voy. Por ejemplo, la comida japonesa, la india... Es un placer del viaje-ro el disfrutar de las cosas del lugar.

UN SUEÑO CUMPLIDO. Haber llegado hasta aquí y permanecer donde estamos hoy en día con Lladró está muy bien y es más que suficiente.



UN MOTIVO PARA SONREÍR. Muchos. Soy consciente de que me agrada cada vez más la gente. Es emocionante conocer gente nueva y charlar con ella. Ahora no necesito muchas cosas... A pesar de las preocupaciones del momento, puedo decir que actualmente soy feliz y sonrío con facilidad.

DESTINO PREDILECTO PARA UNAS VACACIONES. La playa, me da igual cuál. Y si estoy de vacaciones y evito coger un avión, mejor. En Valencia tenemos playas maravillosas.

UN CAPRICHIO. Nada en concreto. Tal vez desaparecer un día. Levantarme de repente y decir "voy a ver una exposición que he oído que hay en Londres y que la quitan ya". Eso me encantaría poder hacerlo más a menudo.

UN DÍA IDEAL. Si tengo la posibilidad, poder pasar un buen rato al aire libre. No necesariamente en el campo. Un paseo por el río, por ejemplo, es estupendo.

FLORES PREFERIDAS. Los tulipanes. Y el olor de las gardenias.



RITUAL DE TRABAJO. Todos los días son frenéticos, pero merece mucho la pena. Viajes constantes, numerosas reuniones, muchas horas por delante... Desempeño mi labor junto a mi hermana Ángeles. Ambas estamos aquí para hacer cualquier cosa por la empresa, que es nuestra vida y nuestro sueño.

UN MOMENTO MEMORABLE. Recuerdo con especial cariño el día en que mi padre cumplió 80 años. Nos juntamos un grupo de familiares y amigos muy grande y estábamos todos muy emocionados. Por supuesto con mis hijos recuerdo momentos magníficos, pero son muchos y no podría elegir uno sólo.

AFICIONES. Escucho mucha música, últimamente *bossa nova*. Me gusta viajar por placer y el arte. Soy muy aficionada a la danza. En general, he aprendido a divertirme con casi todo lo que hago.

UNA TIENDA. El centro comercial Barneys, en Nueva York.



ESTACIÓN DEL AÑO FAVORITA. No tengo ninguna preferida. Cada una tiene su particularidad especial. Adoro la nieve, la playa me vuelve loca y Fallas es en primavera, con lo cual cualquiera de ellas me parece bien.

FORMA DE VESTIR. No puedo permitirme un estilo concreto, porque hago muchas cosas distintas a lo largo de la semana... Cuando viajo, mi maleta es un horror. Llevo ropa de deporte, porque me gusta correr; ropa de *sport* para ir cómoda mientras viajo; tacones altos... Un poco de todo.



LE GUSTA REGALAR. No tengo un regalo genérico. Lo que hago es pensar muy bien en la persona concreta a la que le doy el obsequio. Y por eso he regalado cosas de lo más original y variopinto (lo más curioso no se puede ni contar).

UN VIAJE. Sin duda, a San Petersburgo. Por su colorido y porque creo que tiene de todo. Es cruce de Oriente con Occidente. Es de los sitios que más me ha impactado.

UN ADORNO DECORATIVO. Tengo la casa llena de adornos fetiche. Para eso soy de lo más "antiminimal". Colecciono bastantes velas y luces muy bajitas, porque son relajantes y el ambiente cálido de su luz es muy agradable.

TELÉFONO MÓVIL. Utilizo una BlackBerry, pero sólo la uso para hacer llamadas.

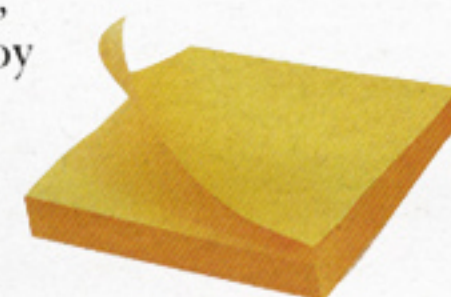


UN RESTAURANTE. Es difícil decidir porque en Valencia hay muchos interesantes. Como imprescindible recomendaría el restaurante de Quique Dacosta (Vuelve Carolina). Hacen un *soft shell crab* (cangrejo crujiente) que está riquísimo.

POSTRE. Casi nunca lo tomo, pero es pura vanidad, porque lo que como luego lo tengo que quemar corriendo y no puede ser. Además cuando viajas mucho es muy difícil mantenerse en forma y que te quepa la ropa durante el tiempo que estás fuera. Hay que cuidarse.

UN INSTANTE DE RELAX. Tumbarme en mi sofá con un buen libro y las pantuflas. Parece algo muy fácil, pero hay temporadas en las que es complicado poder hacerlo.

EN EL BOLSO. Llevo todos los *porsiacaso* del mundo: cepillo de dientes, maquillaje de retoque, papeles para apuntar, bolígrafos de mil colores... Nunca sé la hora de vuelta, así que soy un poco como Mary Poppins.



CIUDAD FAVORITA. Dos: Valencia y Nueva York.

UN SUEÑO POR CUMPLIR. Yo deseo todos los días que la empresa siga yendo para adelante y que esto que tenemos ahora mismo entre las manos llegue a mis hijos y a mis nietos.



Contemporáneo natural

Colores suaves, flores, madera, hierro y papel se mezclan con objetos de decoración y accesorios de moda para componer una temporada romántica.

Fotos Jeremias Morandell y Silvio Posada / Estilismo Cruz Faber

10

1. Sistema de módulos de plástico para separar ambientes modelo Algue (62 €/ 25 un.), diseño de Ronan & Erwan Bouroullec para Vitra. 2. Tela Darwin, de viscosa, algodón y lino (78,59 €/m), de Jane Churchill en Gastón y Daniela. 3. Lámpara de techo Bloom (490 €), de Oliva Iluminación. 4. Jarrón de porcelana Medium Conversation Vase (2.500 €), serie limitada de la colección Fantasy by Jaime Hayón, de Lladró. 5. Plato de porcelana serigrafiada (28 €), diseño de José Antonio González Plasencia para Tres en Lope. 6. Tetera de porcelana estampada (401 €), de BD Madrid. 7 y 9. Jarrón de cerámica (145 €) y tazas-copa (52 €/c.u.), de BD Madrid. 8. Bola de cristal (200 €), de Anmoder. 10. Mesa francesa de madera lavada (750 €), de La Europea. 11. Silla de acero (275 €), de Batavia.

11

ARMAZÓN AL DESNUDO

GIGANTE EN LA NOCHE

Como King Kong en Nueva York. Los zapatos muestran su poder con diseños imponentes de seda, metal y resina transparente. Un juego exhibicionista que redibuja la silueta más arquitectónica del tacón.

Zapato de
Giorgio Armani
(785 euros).

Figuras de
porcelana de
Jaime Hayón
para *Lladró*.

SHOPPINGDECOR



FIGURAS CON CARÁCTER

De izda. a dcha. y de arriba a abajo, plato XL con dibujo de sol en laca celeste y pan de oro, 60 cm de diámetro, edición italiana de 2003, 1.500 €, de Fornasetti, en Alejandro Fauqué; escultórico **jarrón** en blanco y negro, 261 €, de Driade, en BD; **florero** estriado de porcelana alemana de los años 60-70, diseño de Heinrich Fuchs, 45 €, en Non Vacu; **jarrón** con forma de rascacielos, mod. *Metropolis*, 59x14 cm, 400 €, de Lladró Atelier, y **cabezas** decorativas de terracota (hombre) y porcelana (mujer), desde 200 €/cu, en El Ocho.



OLIMPIADAS

SELECCIONAMOS 20 CAPRICHOS INSPIRADOS EN LOS JUEGOS OLÍMPICOS DE LONDRES, QUE COMIENZAN EL PRÓXIMO VIERNES.

1. La anatomía del hombre pez

POR ORES LARIO

DECORACIÓN. Los primeros Juegos Olímpicos de la era moderna se celebraron en 1896 en Atenas e incluyeron la natación. Desde entonces, en esta disciplina han competido grandes atletas, como el estadounidense Michael Phelps, que este verano luchará por siete oros. Coincidiendo con el gran acontecimiento de Londres, la firma valenciana Lladro rinde homenaje al deporte acuático y a la figura humana con una creación artesanal en porcelana negra. En la pieza se combinan acabados en brillo y mate para dotar de realismo a la atlética figura a punto de lanzarse a la piscina. Se llama, como no podía ser de otra manera, *Nadador*. Mide 54 x 28 cm y cuenta con una versión en color blanco. A la venta por 800 €.



2. Sobre estas líneas, 'Corredor', otra de las piezas de la colección.

MÁS INFORMACIÓN:
WWW.LLADRO.COM



Retrospectiva de figuras artesanales

El Museo Lladró permite conocer los cerca de 60 años de historia de la popular fabricante de porcelana

Con cerca de 15.000 visitantes anuales, la Ciudad de la Porcelana de Lladró se ha erigido en uno de los emplazamientos turísticos más importantes de la Comunidad Valenciana, que alberga la única fábrica de Lladró. Esta reconocida empresa de productos cerámicos es la compañía líder en diseño y producción de porcelana artística, y distribuye sus creaciones a más de 120 países de los cinco continentes.

Inaugurado en el 2006 con el propósito de conservar, difundir y exhibir las colecciones de pintura y cerámica, el Museo Lladró ha sido reconocido recientemente, por parte de la Dirección General de Patrimonio Cultural de la Generalitat Valenciana, como museo de referencia de la comunidad. En su interior se encuentran dos ámbitos diferenciados, el pictórico y el escultórico.

En el primero destaca una rica colección de porcelanas históricas de la firma ordenadas

cronológicamente; una muestra retrospectiva que permite conocer la evolución de la mítica marca a través de sus principales creaciones. El segundo acoge una de las exposiciones privadas más destacadas del país, con un total de 70 obras pertenecientes a diversos estilos (gótico, Renacimiento, Barroco, academicismo y costumbrismo de los siglos XIX y XX), donde sobresalen los nombres del Greco, Rubens, Zurbarán o Sorolla, entre otros.

El museo permite también descubrir el proceso de elaboración de las piezas a través de visitas guiadas, ver de cerca el trabajo manual de los artistas y hacer un recorrido por todas las fases de un proceso sumamente artesanal que va desde el diseño del modelo original hasta la cocción de la pieza en el horno. Otro de los lugares relevantes es la casa natal de los hermanos Lladró, en Almàssera, y donde ubicaron su primer taller. Más información en ladro.com.



El lado más 'cool' de Lladró

El Museo de Cerámica exhibe las piezas más modernas de la firma valenciana

La rehabilitación de la fachada del museo se prolongará, al menos, hasta agosto, cuando estaba previsto que finalizase en enero

:: BURGUERA

VALENCIA. Los hermanos Lladró se quemaron, literalmente, las pestañas de tanto observar las piezas de porcelana de sus primeros hornos con el fin de calibrar el punto de cocción, comprobar si resistía la pasta porcelánica de los pétalos de una rosa y buscando el modo de conseguir el color tan característico de sus piezas.

Finalmente, a golpe de ingenio e innovación, afinaron su técnica, y a partir de ahí aplicaron su característico estilo.

Casi 60 años después, en el Museo Nacional de Cerámica y Artes Suntuarias González Martí de Valencia se inauguró ayer la exposición 'Las vanguardias de Lladró: innovación desde el origen', que resume en más de 50 piezas los mejores ejemplos de renovación de estilo y de obras de autor de la firma porcelánica valenciana, una de las



Dos escenas románticas, una pieza creada por Lladró en los últimos años y la otra, en 1974. :: JESÚS SIGNES

marcas de la Comunitat más internacionales.

La renovación de las piezas de porcelana que supuso en los años 50 la irrupción en el mercado de las obras de Lladró fue, a su vez, re-

sada durante la pasada década por la misma empresa valenciana. A partir de 2005 se colabora con diseñadores de prestigio invitados a aportar su visión sobre la porcelana Lladró. Ofrecen una mirada 'cool' los equipos de CuldeSac, Bodo, Sperlein o Committee. Realizan piezas de autor, prototipos, pruebas, revisiones de figuras diseñadas 30 años atrás, y algunos de esos trabajos se muestran ahora en el museo, incluyendo también la visita de las obras que realiza Jaime Hayon: 'Los amantes de Verona', realizada en 1974, se convierte en 'The Love Explosión' tres décadas más tarde, con extraterrestre incluido.

Andamio al filo de lo eterno

Un clásico sin solución de renovación se está convirtiendo el andamio que blindó la fachada del Mu-

seo González Martí, donde los asuntos pendientes siguen pendientes. A pesar de ser una de las grandes referencias en el recuerdo de los turistas extranjeros que vienen a Valencia, las obras en su fachada, lejos de acortar plazos, se alargan hasta bordear el filo de lo eterno. Aquel andamio que se empezó a montar en septiembre para que, durante un trimestre, sirviese para la rehabilitación de la fachada principal del Palacio del Marqués de Dos Aguas, continúa en pie, y así seguirá. Las obras que debían acabarse en enero seguirán, al menos, hasta agosto. Tres veces más tiempo del previsto. El estado de la fachada era peor de lo previsto y las obras se prorrogan. Coll asegura que ahora se está trabajando con la carpintería del edificio, realizada con madera de muy buena calidad que se pretende preservar.